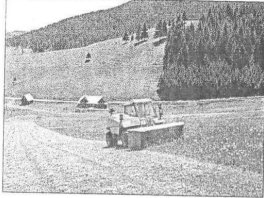


Pohľad na testovaciu parcelu so súpravami systémových horských nosičov s mulčovačmi



Pohľad na testovaciu parcelu so súpravou BCS VITHAR 650 pri kosbe



Pohľad na testovaciu parcelu so súpravou MT 8-322 pri kosbe

čov v súprave s pracovnými strojmi pri obhospodarovaní trávnych porastov v rozdielnych pracovných podmienkach svahovitosti terénu. Testy prebiehali v poloprevádzkových podmienkach v okrajovej časti CHKO NAPANT v katastri PD Liptovská Teplička. Poľnohospodársky subjekt dlhodobo spolupracuje v rámci externej experimentálnej základne VÚTPHP Banská Bystrica.

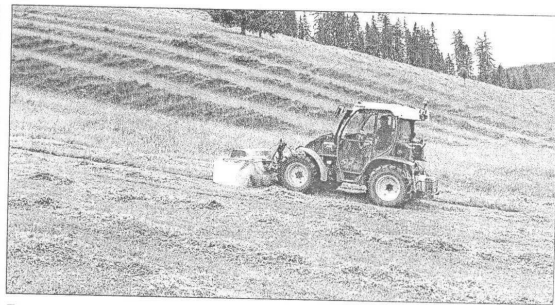
Testy strojov a riešenie rezortnej úlohy boli vykonané vďaka technickej a materiálnej podpore PD Liptovská Teplička a IDOS PROJEKT, s.r.o., Banská Bystrica, prevádzka Zvolen.

Ošetrovanie pasienkov na svahu do 18° a nad 18° mulčovaním

Mechanické ošetrovanie TTP okrem zvyšovania produkčnej schopnosti podporuje aj dôležité mimoprodukčné funkcie, ako je protierózna činnosť, ochrana zdrojov pitnej vody, estetické udržiavanie sviežeho rázu krajiny, a tým aj atraktivnosť pre rozvoj agroturistiky.

Podľa stupňa degradácie trávneho porastu je potrebné voliť systém mechanického ošetrovania, ktorého ekonomická náročnosť sa zvyšuje so zvyšujúcimi prejavmi pustnutia plôch TTP. Pre zabezpečenie minimálneho stupňa údržby zanedbaných plôch TTP je nutné mulčovanie, ktorého náročnosť sme testovali na svahu do 18°.

Mulčovaný porast je z hľadiska rozloženia pokrývnosti rastlinných druhov a vyrovnanosti mikroreliéfu homogénnejší, podiel prázdnych miest je nižší. Prevláda skupina tráv, byliny sú zastúpené v menšom množstve. V porovnaní floristického hodnotenia trávneho porastu ošetrovaného mulčovaním a trávneho porastu dlhodobo ponechaného bez ošetrovania mulčovaním možno pozorovať rozdiely v podiele prázdnych miest, v počte zastúpených druhov a v celkovej kŕmnej hodnote porastu. Pokrývnosť druhov bola vyššia u mulčovaného porastu



Testovaná súprava horského systémového nosiča Reform Mounty 100 s kosacovou kosačkou Pöttinger AlpinCat 266 BP.

(98 %). V mulčovanom trávnom poraste prevláda skupina tráv (75 %) nad bylinami (21 %) a nízkym množstvom ďatelínovín (2 %). V nemulčovanom poraste bol podiel prázdnych miest 5 %.

Vyšší počet rastlinných druhov bol zaznamenaný v dlhodobo nemulčovanom trávnom poraste, u ktorého však niektoré z nich výrazne znižujú kŕmnu hodnotu porastu. Druhy rodu *Cirsium* a druh *Ononis spinosa*, ktoré neboli na mulčovanom poraste zaznamenané, môžu zvieratám spôsobiť poranenia, zvieratá ich obchádzajú a znižuje sa tak kŕmovinársky hodnotný podiel pokrývnosti porastu. Podobne aj ďalšie málo hodnotné (*Lamium sp.*, *Inula sp.*, *Dianthus sp.*, *Thymus sp.*, a i.) až silno toxické druhy (*Euphorbia cyparissias*) v porovnaní s nemulčovaným trávny porastom na poraste ošetrovanom mulčovaním chýbajú.

Zo syntetického porovnania exploatačných parametrov testovaných súprav - (tabuľka 6) pri kosbe na svahu môžeme záverom struč-

ne zhodnotiť, že najpriaznivejšie parametre dosahovala súprava B, nasleduje súprava C a konečne súprava A. K tomuto tvrdeniu nás oprávňuje skutočnosť, že súprava B najlepšie znášala prevýšenia svahu. Pri práci na svahu nad 18° došlo k najmenšiemu poklesu výkonnosti o C 14 % (-1-%, A-24 %). Pri parametre spotreby PHM sa prejavil vplyv svahu ešte výraznejšie pokiaľ súprava B mala nárast spotreby len 18 %, súprava C dosahovala 27 % a najvyšších 33 % dosiahla súprava A. Všetky testované pracovné súpravy dosiahli požadovanú kvalitu práce a plnenie agrotechnických a technologických požiadaviek. Prevádzková spoľahlivosť bola v požadovaných medziach aj napriek vysokému náročným prevádzkovým podmienkam (náročný terén, extrémny svah, vysoká teplota ovzdušia).

doc. Ing. Ľubomír Gonda CSc.,
Ing. Marián Kunský

Centrum výskumu rastlinnej výroby - Výskumný ústav trávnych porastov a horského poľnohospodárstva, Banská Bystrica

BORGHA
HALE

HALA
ZA CENU AUTA

kampaň je platná do 30. 4. 2010

<p>Hala: 12 x 24 x 4,5 Cena za montáž 9 500 EUR (není v ceně)</p> <p>Hala: 22 x 42 x 4,5 Cena za montáž 16 000 EUR (není v ceně)</p>	<p>Hala: 15 x 30 x 4,5 Cena za montáž 11 600 EUR (není v ceně)</p> <p>Hala: 22 x 60 x 4,5 Cena za montáž 20 900 EUR (není v ceně)</p>	<p style="font-size: 1.2em; font-weight: bold;">23 100</p> <p style="font-size: 1.2em; font-weight: bold;">46 200</p> <p style="font-size: 1.2em; font-weight: bold;">28 100</p> <p style="font-size: 1.2em; font-weight: bold;">60 900</p>
--	---	---

tel. 0911 898 911
Doprava je zdarma. Uvedené ceny jsou v EUR bez DPH.
www.borga.sk

Nabídka zahrnuje:

- střešní / stěnové opláštění dlušťka plechu 0,6 / 0,5 mm
- prosvětlovací pásy na stěnách, barevný okapový systém
- posuvná vrata 4x4 m, vstupní dveře
- sklon střechy 15°
- dokumentace k hale
- platí pro pásma sněhové II a vítr II
- cena za montáž zahrnuje montáž konstrukce, opláštění, oplechování, vrat, dveří a okapů